

Lección 8

Filtre el universo de símbolos utilizando Hot Lists y Scanner

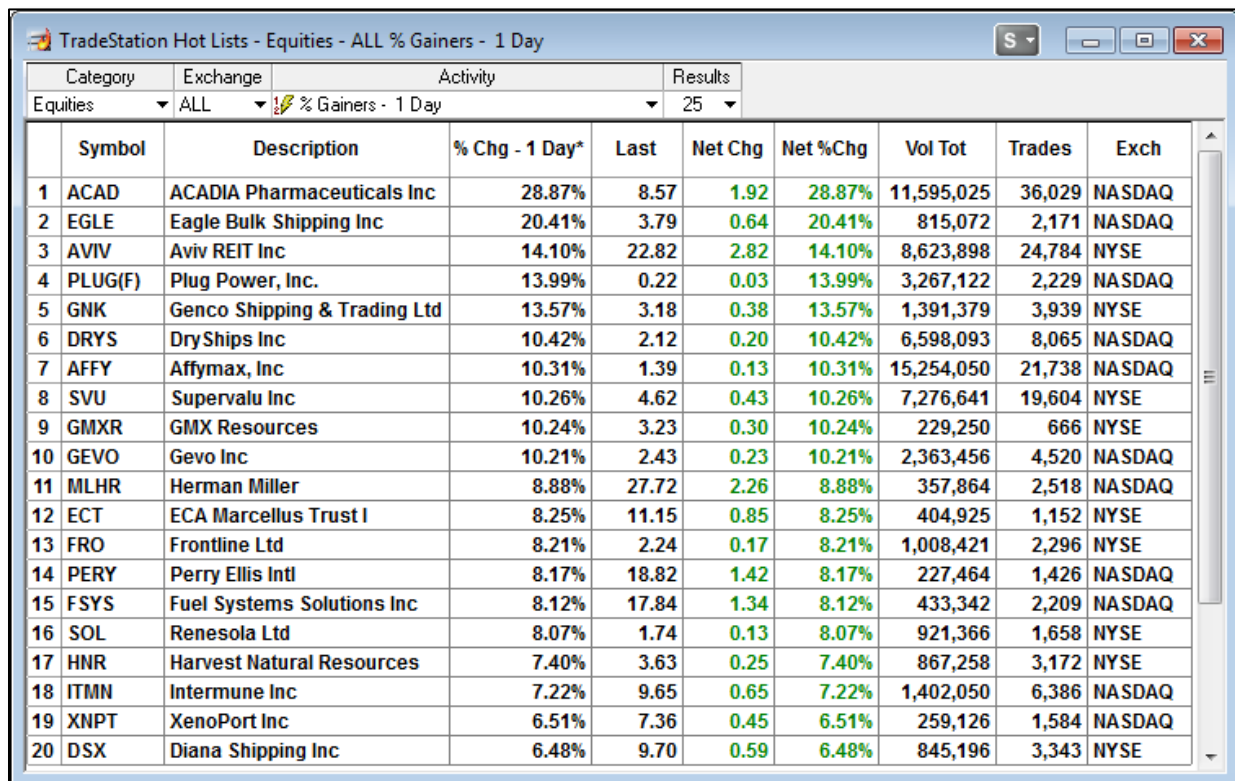
Índice

Listas destacadas	1	Seleccionar el universo de símbolos	7
Escáner	3	Seleccionar los criterios de escaneo	8
Modelos de escaneo de TradeStation	4	Formato de escaneos	10
Asistente para insertar escaneos	6		

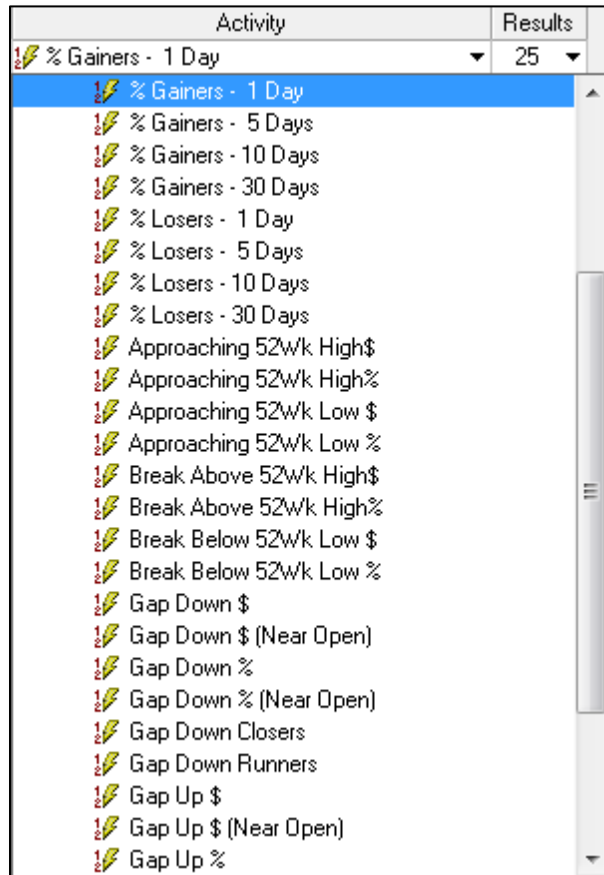
Hot Lists

Una ventana de Hot Lists (Listas destacadas) es una lista de los títulos valores que mejor satisfacen un determinado conjunto de criterios predefinidos con base en el precio, la volatilidad o el volumen. TradeStation ofrece Hot Lists para acciones de las bolsas AMEX, NASDAQ, NYSE o las tres bolsas combinadas. También se encuentran disponibles Hot Lists para opciones de acciones y de índices.

Para crear una ventana de Hot Lists, haga clic en el icono **Hot Lists** del menú de inicio de TradingApp o haga clic en la secuencia de menú **File – New – TradingApp Window...** y luego haga clic en el icono **Hot Lists**.



Category	Exchange	Activity	Results					
Equities	ALL	% Gainers - 1 Day	25					
Symbol	Description	% Chg - 1 Day*	Last	Net Chg	Net %Chg	Vol Tot	Trades	Exch
1 ACAD	ACADIA Pharmaceuticals Inc	28.87%	8.57	1.92	28.87%	11,595,025	36,029	NASDAQ
2 EGLE	Eagle Bulk Shipping Inc	20.41%	3.79	0.64	20.41%	815,072	2,171	NASDAQ
3 AVIV	Aviv REIT Inc	14.10%	22.82	2.82	14.10%	8,623,898	24,784	NYSE
4 PLUG(F)	Plug Power, Inc.	13.99%	0.22	0.03	13.99%	3,267,122	2,229	NASDAQ
5 GNK	Genco Shipping & Trading Ltd	13.57%	3.18	0.38	13.57%	1,391,379	3,939	NYSE
6 DRYS	DryShips Inc	10.42%	2.12	0.20	10.42%	6,598,093	8,065	NASDAQ
7 AFFY	Affymax, Inc	10.31%	1.39	0.13	10.31%	15,254,050	21,738	NASDAQ
8 SVU	Supervalu Inc	10.26%	4.62	0.43	10.26%	7,276,641	19,604	NYSE
9 GMXR	GMX Resources	10.24%	3.23	0.30	10.24%	229,250	666	NYSE
10 GEVO	Gevo Inc	10.21%	2.43	0.23	10.21%	2,363,456	4,520	NASDAQ
11 MLHR	Herman Miller	8.88%	27.72	2.26	8.88%	357,864	2,518	NASDAQ
12 ECT	ECA Marcellus Trust I	8.25%	11.15	0.85	8.25%	404,925	1,152	NYSE
13 FRO	Frontline Ltd	8.21%	2.24	0.17	8.21%	1,008,421	2,296	NYSE
14 PERY	Perry Ellis Intl	8.17%	18.82	1.42	8.17%	227,464	1,426	NASDAQ
15 FSYS	Fuel Systems Solutions Inc	8.12%	17.84	1.34	8.12%	433,342	2,209	NASDAQ
16 SOL	Renesola Ltd	8.07%	1.74	0.13	8.07%	921,366	1,658	NYSE
17 HNR	Harvest Natural Resources	7.40%	3.63	0.25	7.40%	867,258	3,172	NYSE
18 ITMN	Intermune Inc	7.22%	9.65	0.65	7.22%	1,402,050	6,386	NASDAQ
19 XNPT	XenoPort Inc	6.51%	7.36	0.45	6.51%	259,126	1,584	NASDAQ
20 DSX	Diana Shipping Inc	6.48%	9.70	0.59	6.48%	845,196	3,343	NYSE



Haga clic en el menú desplegable de **Category** en la parte superior de la ventana de Hot Lists para seleccionar **Equities**, **Index Options** o **Stock Options**.

Para seleccionar el criterio de filtro, haga clic en el menú desplegable de **Activity** y seleccione de la lista. Al hacer clic en el signo más (“+”) que está junto a una carpeta expande la vista para ver opciones adicionales. Al hacer clic en el signo menos (“-”), la vista se contrae.

Puede seleccionar para mostrar 25, 50, 75 o 100 símbolos en una ventana de Hot Lists haciendo clic en el menú desplegable de **Results** en la parte superior de la ventana de Hot Lists.

Las listas destacadas se actualizan cada 30 segundos; esto incluye toda la información sobre precios como también el orden de clasificación.

Scanner

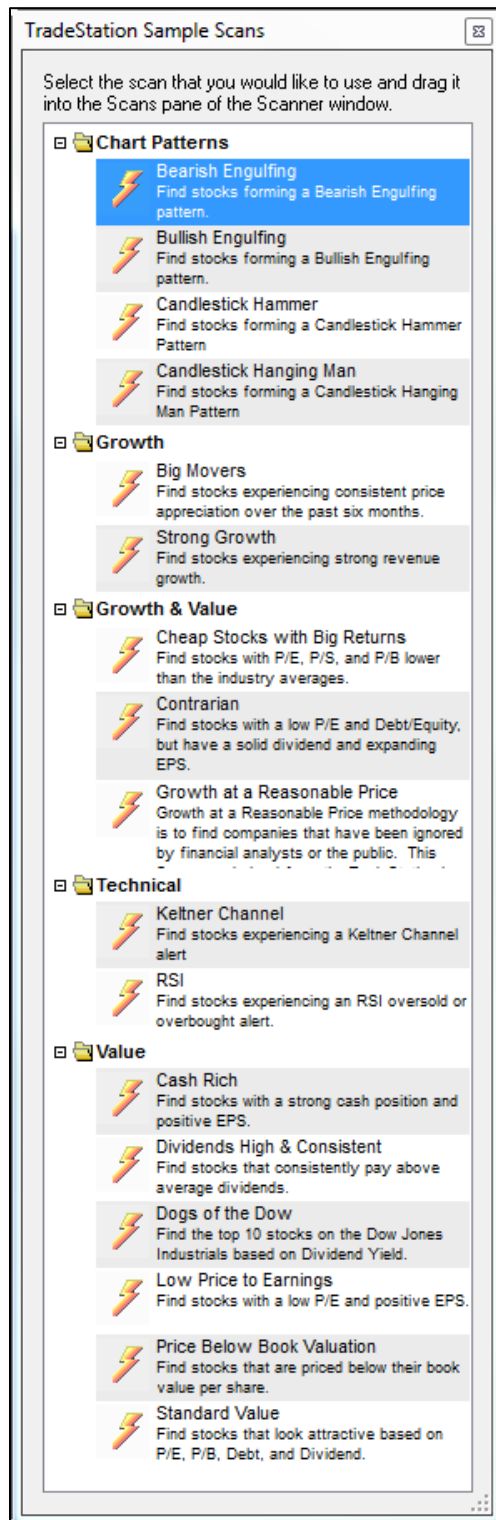
El escáner escanea los símbolos en función de los criterios de precios, fundamentales y técnicos. Todo el universo de símbolos de la red de datos de TradeStation está disponible para escanear, incluso acciones, opciones, futuros, forex e índices. También puede seguir los resultados históricos del escaneo, programar para que los escaneos se ejecuten automáticamente y crear listas personalizadas de símbolos a partir de los resultados de los escaneos. Los criterios de escaneo técnicos pueden incluir toda técnica de análisis incluida en TradeStation como también técnicas de análisis personalizadas.

Scan	Status	Symbol	Description	Close	Vol Avg (3 Mth)	Market Cap...	%Chg (5 Day)
Big Movers	Idle	1 UNXL	Uni-Pixel, Inc.	31.72	16,002,180.00	304.68	15.56
03/21/13 11:02:12 AM		2 CBPO	China Biologic Products Inc	27.44	1,140,930.00	751.02	12.46
Cheap Stocks with Big Returns	Idle	3 CZR	Caesars Entertainment Corp	17.66	22,504,980.00	2,211.39	10.43
03/21/13 11:04:38 AM		4 RJET	Republic Airways Holdings	11.66	14,709,040.00	574.17	7.56
Dogs of the Dow	Idle	5 BBRY	Research In Motion	16.40	1,325,203,340.00	8,445.62	8.89
03/21/13 11:04:36 AM		6 NTWK	Netsol Technologies	12.40	5,100,790.00	103.14	8.00
Keltner Channel	Idle	7 IMMR	Immersion Corp	11.09	4,081,800.00	309.07	8.20
03/21/13 11:04:33 AM		8 POWR	PowerSecure Intl Inc	11.60	2,287,800.00	211.13	5.65
Strong Growth	Idle	9 APFC	Amer Pacific	23.13	883,000.00	186.19	6.10
03/21/13 11:04:31 AM		10 MINTX	Manitex International Inc	11.63	3,000,760.00	143.54	16.42
		11 KBH	KB Home	21.79	96,406,220.00	1,802.10	6.19
		12 MPEL	Melco Crown Entertainment Ltd	21.97	106,399,060.00	11,328.41	5.83
		13 NCS	NCI Building Systems	17.31	2,794,790.00	366.58	5.68
		14 UFI	Unifi, Inc (NEW)	18.98	1,242,920.00	381.98	11.65
		15 LCC	US Airways Group Inc	17.13	171,086,110.00	2,806.73	5.42
		16 OMPI	Obagi Medical Products Inc	19.76	7,279,210.00	343.98	41.75
		17 PMTI	Palomar Med Tech	13.44	2,353,370.00	268.41	12.00
		18 CCIX	Coleman Cable Inc	14.38	1,224,290.00	257.31	11.04

Cuando abre por primera vez una ventana de Scanner (Escáner), el **Launch Pad** aparecerá en el panel de resultados. Este contiene accesos directos para:

- Crear un nuevo escaneo
- Seleccione alguno de los escaneos que vienen incorporados en TradeStation
- Ejecute un escaneo que usted ha creado previamente
- Mire un tutorial sobre cómo usar el escáner.

Para crear un nuevo escaneo, seleccione **Click to insert a new scan** en el **Launchpad**. También puede hacer clic en el botón **Insert...** abajo a la izquierda en la ventana de Scanner, o bien puede hacer clic en la secuencia de menú **Insert – Scan**. Consulte la página 6 para obtener información adicional sobre el asistente **Insert Scan**.



Modelos de escaneo de TradeStation

Al hacer clic en **Click to select from a list of TradeStation sample scans** en el **Launchpad** se abre un selector de escaneo. Puede usar cualquiera de los escaneos de esta lista arrastrándolos y soltándolos en el Panel de escaneos.

También se puede acceder a los modelos de escaneo de TradeStation haciendo clic con el botón derecho del mouse en la ventana de Scanner y seleccionando **View – TradeStation Sample Scans...** o haciendo clic en **View – TradeStation Sample Scans...** en la barra de menú.

Los escaneos del cuadro de diálogo **TradeStation Sample Scans** están agrupados en diferentes categorías según los criterios de escaneo. Cada escaneo muestra una breve descripción bajo su nombre. No obstante, para ver los detalles de los criterios empleados en un escaneo, haga clic en el escaneo y arrástrelo al Panel de escaneos. Luego de que se agregue el escaneo al Panel de escaneos, puede resaltarlo y hacer clic en el botón **Format...** abajo a la izquierda de la ventana. En el cuadro de diálogo **Format Scan**, haga clic en la pestaña **Scan Criteria** para ver los detalles de los criterios empleados en ese escaneo en particular.

El **Scan Pane** (Panel de escaneos) muestra una lista de todos los escaneos que se han insertado en la ventana de Scanner. Cada vez que se ejecuta un escaneo, se crea un nuevo registro y se agrega una lista con el nombre del escaneo, la fecha y la hora. Estas listas siempre están ordenadas de la más reciente a la más antigua. Haga clic en el signo más (“+”) al la izquierda de una carpeta o nombre de escaneo para expandir la vista y poder ver las fechas y los horarios específicos en los que se ejecutaron los escaneos. Puede hacer clic en el signo menos (“-“) para contraer la vista.

La pestaña **Results** del Panel de resultados muestra los símbolos que cumplen con los criterios de ejecución seleccionados del escaneo seleccionado. Cuando se ejecuta un escaneo, los resultados y cualquier cambio en los criterios de escaneo se guaran automáticamente. Los símbolos que se hayan agregado a los resultados de sus escaneos desde la última ejecución son de color amarillo. Los símbolos que cumplieron con los criterios de la ejecución anterior y la actual son de color blanco.

	Symbol	Description	Close	Vol Avg (3 Mth)	Market Cap...	%Chg (5 Day)
1	UNXL	Uni-Pixel, Inc.	33.43	16,002,180.00	304.68	21.79
2	CBPO	China Biologic Products Inc	27.44	1,140,930.00	751.02	12.46
3	CZR	Caesars Entertainment Corp	17.60	22,504,980.00	2,211.39	10.07
4	RJET	Republic Airways Holdings	11.63	14,709,040.00	574.17	7.29
5	BBRY	Research In Motion	16.30	1,325,203,340.00	8,445.62	8.23
6	NTWK	Netsol Technologies	12.54	5,100,790.00	103.14	9.23
7	IMMR	Immersion Corp	11.15	4,081,800.00	309.07	8.78
8	POWR	PowerSecure Intl Inc	11.59	2,287,800.00	211.13	5.56
9	APFC	Amer Pacific	23.13	883,000.00	186.19	6.10
10	MNTX	Manitex International Inc	11.61	3,000,760.00	143.54	16.22

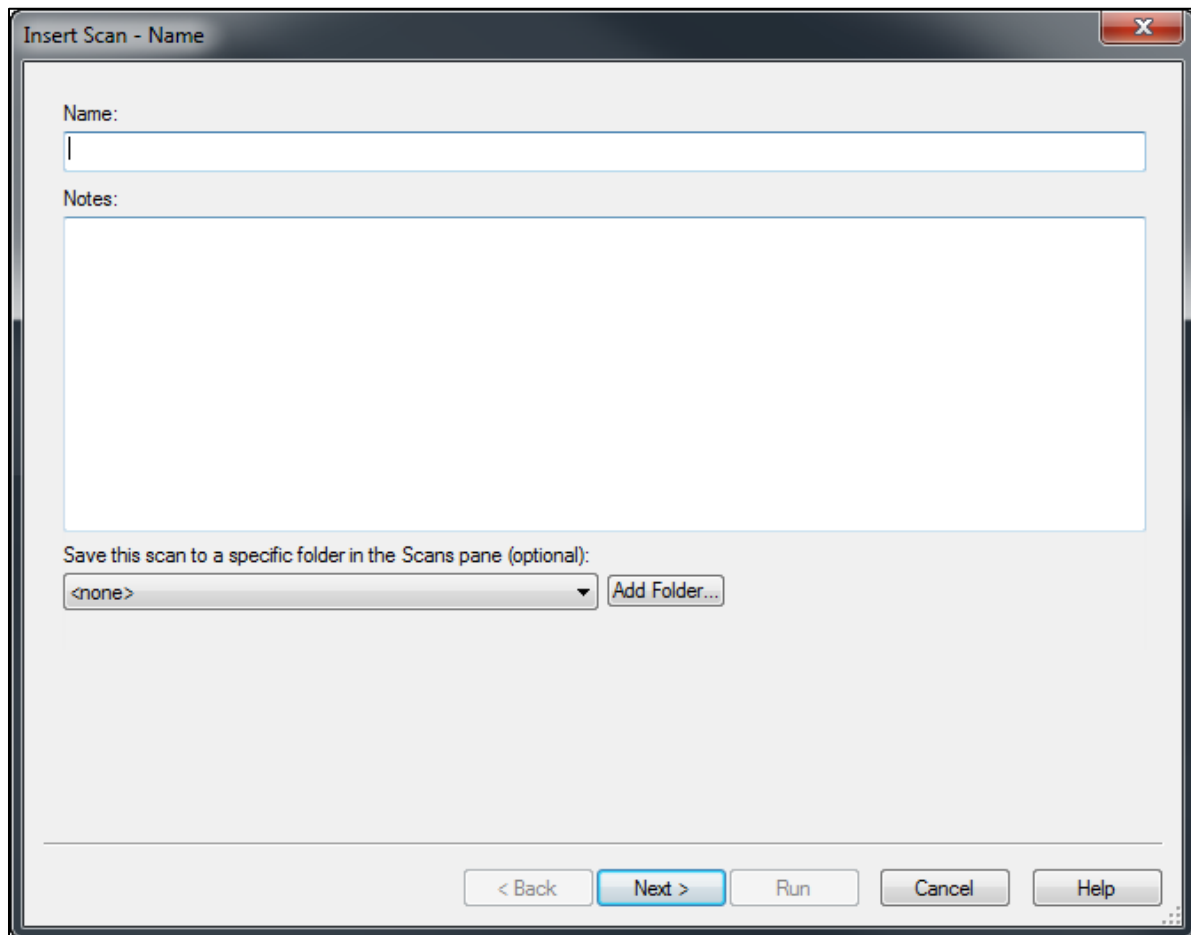
La pestaña **Added/Dropped** muestra todos los símbolos que se han agregado o soltado desde los resultados de las últimas ejecuciones. Se ordenan alfabéticamente en dos columnas principales llamadas **Added** y **Dropped**. Las primeras dos filas de la lista indican la ejecución desde donde se soltaron los símbolos y la ejecución a la cual se agregaron, y también muestran una notificación si alguno de los ajustes de los escaneos se modificó.

	Added		Dropped	
	Symbol	Description	Symbol	Description
1	Symbols added/dropped between the 03/21/2013 11:10:18 AM and 03/21/2013 11:14:44 AM :			
2	Scan universe or criteria was changed between these scan results.			
3	HGSH	China HGS Real Estate Inc	CWH	CommonWealth REIT
4	ISIS	Isis Pharmaceuticals	KUB	Kubota Corp ADR
5	JRN	Journal Communications'A'	OGE	OGE Energy
6	LSCC	Lattice Semiconductor	WPC	W P Carey Inc
7	NLS	Nautilus Inc		
8	PGNX	Progenics Pharmaceuticals		
9	PGTI	PGT Inc		
10	RAS	RAIT Financial Trust		

Asistente para insertar escaneos

El asistente para insertar escaneos le ayudará a crear, paso a paso, escaneos personalizados.

El primer paso es ingresar el nombre del escaneo. Eso se hace en el cuadro **Name** en la parte superior del cuadro de diálogo. También puede agregar notas en el cuadro **Notes** para describir los criterios de este escaneo. Esta descripción aparecerá en la pestaña **Settings**, donde los detalles de los criterios del escaneo se enumeran tras la ejecución del escaneo.

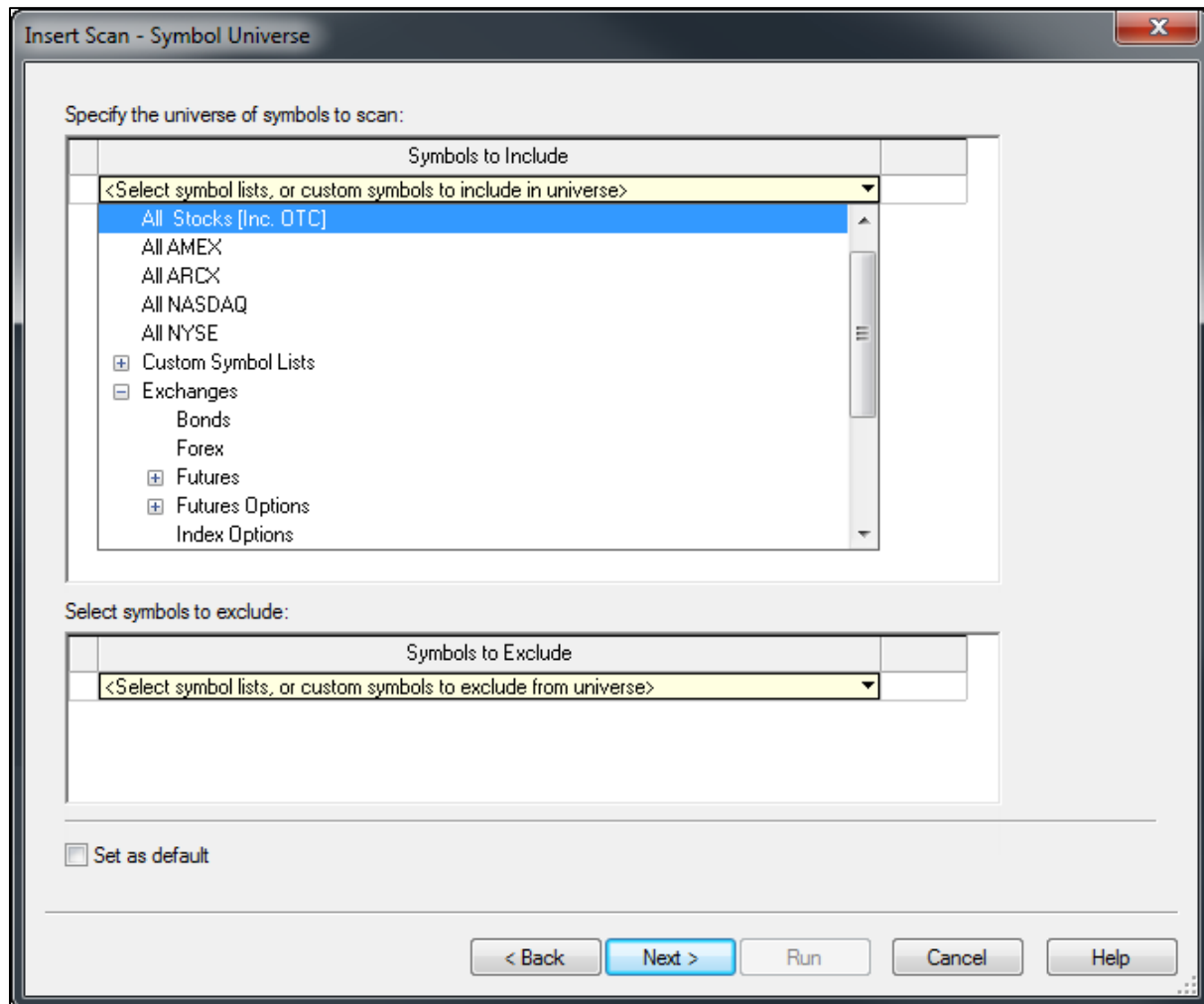


El botón **Add Folder...** debajo del cuadro **Notes** le permite crear carpetas para organizar mejor sus escaneos.

Nota: Para crear una nueva carpeta en cualquier momento, haga clic con el botón derecho del mouse dentro del Panel de escaneos (Scan Pane) y luego haga clic en **Insert Folder...** en el menú contextual. El cuadro de diálogo de **Insert Folder** le pedirá que ingrese un nombre. Haga clic en **OK** y la nueva carpeta se agregará al Panel de escaneos. Una vez que se han creado las carpetas, puede hacer clic en los escaneos y arrastrarlos a las carpetas.

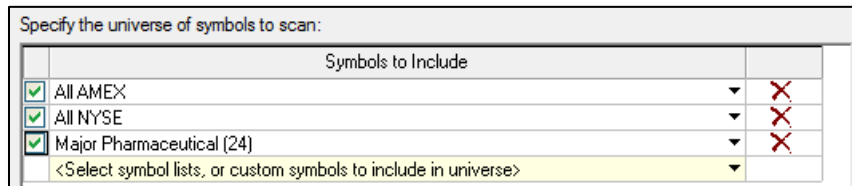
Seleccionar el universo de símbolos

El segundo paso del asistente para insertar escaneos es seleccionar el universo de símbolos que se van a incluir en el escaneo. Esto puede ser una combinación de acciones, futuros, forex, opciones o símbolos por bolsa de valores, como también listas de símbolos personalizados y de TradeStation. Haga clic en **<Select symbol lists, or custom symbols to include in universe>** y se abrirá un menú desplegable con todas las opciones de símbolos disponibles.



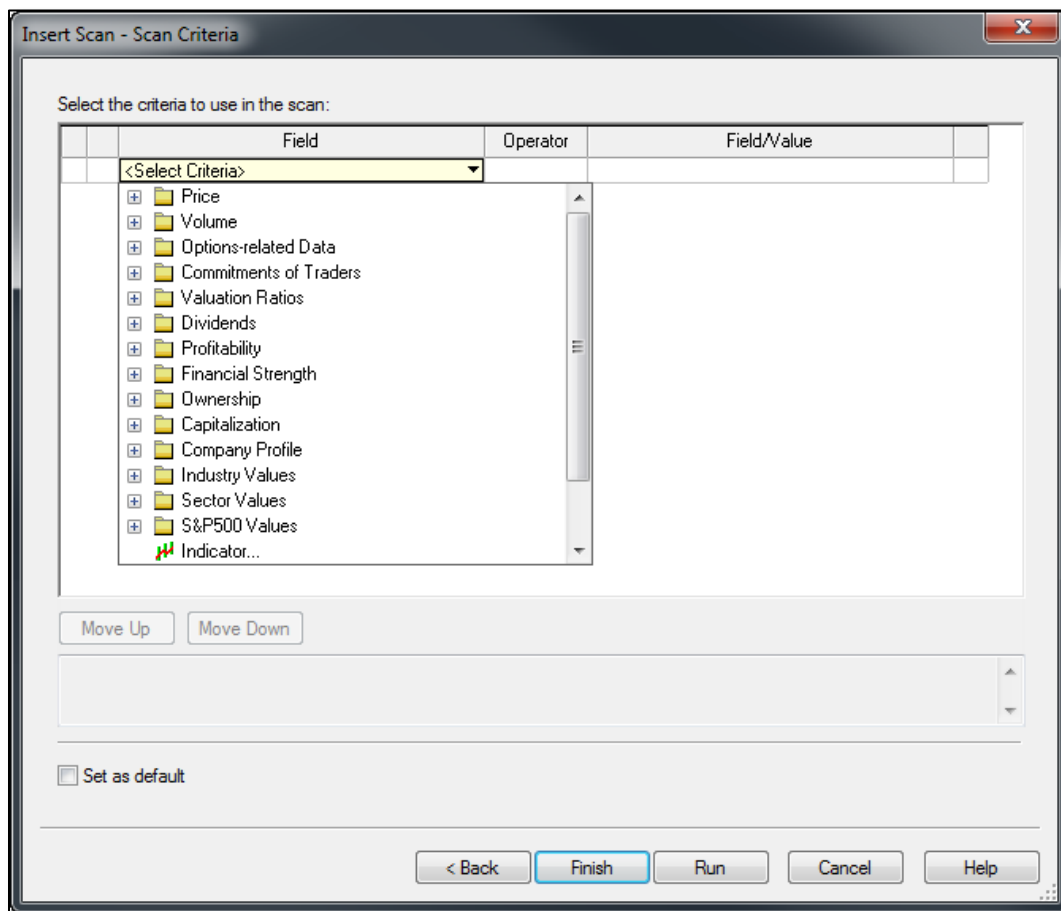
También tiene la posibilidad de excluir ciertas listas. Por ejemplo, puede elegir "All Stocks", pero puede especificar que no incluya algún sector en particular. Para excluir símbolos, haga clic en **<Select symbol lists, or custom symbols to exclude from universe>** en la sección **Select symbols to exclude:** y elija.

Al deseleccionar cualquiera de las casillas que se encuentran a la izquierda de las selecciones de símbolos se deshabilitará la lista de ese símbolo sin removerlo del escaneo. Puede aplicar formato al escaneo en otro momento y volver a seleccionar la casilla para habilitar la lista del símbolo nuevamente. Haga clic en la "X" a la derecha de la lista del símbolo para removerlo del escaneo.

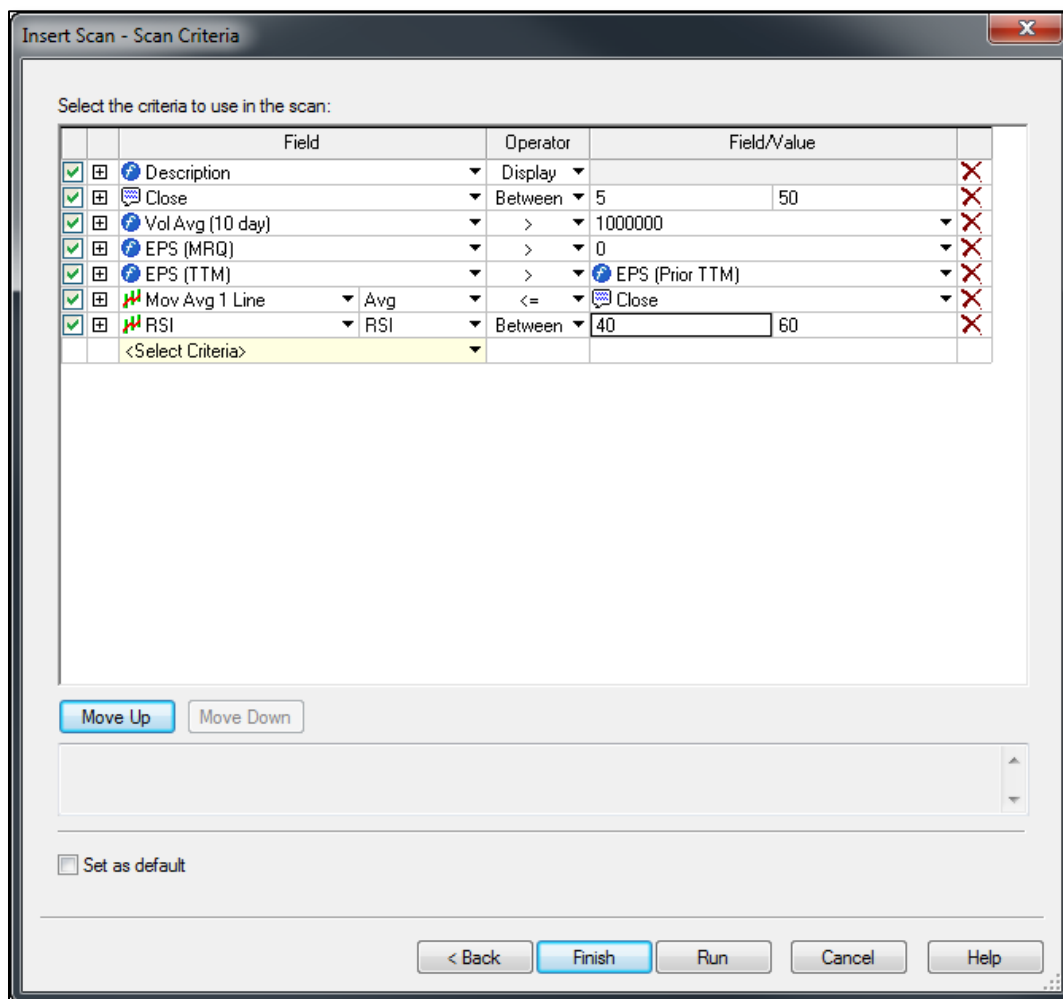


Seleccionar los criterios de escaneo

El siguiente paso del asistente para insertar escaneos es determinar los criterios de escaneo. Estos pueden basarse en el precio, el volumen, datos relacionados con opciones, campos fundamentales o valores del sector, como también en técnicas de análisis que están incluidas en TradeStation y las que usted ha creado o agregado a TradeStation.



Los escaneos emplean las selecciones de criterios de este cuadro de diálogo y las ejecutan por completo. Los criterios seleccionados de las carpetas amarillas se ejecutan con mucha más rapidez porque se calculan en servidores de TradeStation. Le sugerimos que en sus criterios de escaneo incluya primero estos criterios para acotar su universo de símbolos, de ser necesario. Luego puede seleccionar los criterios de análisis técnico que utilizan recursos informáticos locales para realizar los cálculos. Haga clic en el signo más “+” para expandir una carpeta o haga clic en el signo menos “-” para contraer la vista.



Al deseleccionar cualquiera de las casillas que se encuentran a la izquierda de las selecciones se deshabilitará ese criterio en particular sin removerlo del escaneo. Puede aplicar formato al escaneo en otro momento y volver a seleccionar la casilla para habilitar el criterio nuevamente. Haga clic en la “X” a la derecha del criterio específico para removerlo del escaneo.

Una vez que haya finalizado con sus selecciones, haga clic en el botón **OK** para volver a la ventana de Scanner sin ejecutar el escaneo, o bien haga clic en el botón **Run** para comenzar a ejecutar el escaneo.

Formato de escaneos

Puede aplicar formato a alguno de sus escaneos en cualquier momento, lo que le permitirá modificar el universo o los criterios. Para abrir el cuadro de diálogo **Format Scan**, seleccione el escaneo en el Panel de escaneos y haga clic en el botón **Format...**, o bien haga clic con el botón derecho del mouse en el nombre del escaneo y seleccione **Format Scan...** en el menú de accesos directos.

Las opciones adicionales que encontrará al aplicar formato a un escaneo existente son:

La pestaña **Schedule** le permite activar o desactivar la programación para el escaneo seleccionado. Puede elegir que el escaneo se ejecute de forma automática en intervalos intradía, diarios, semanales o mensuales.

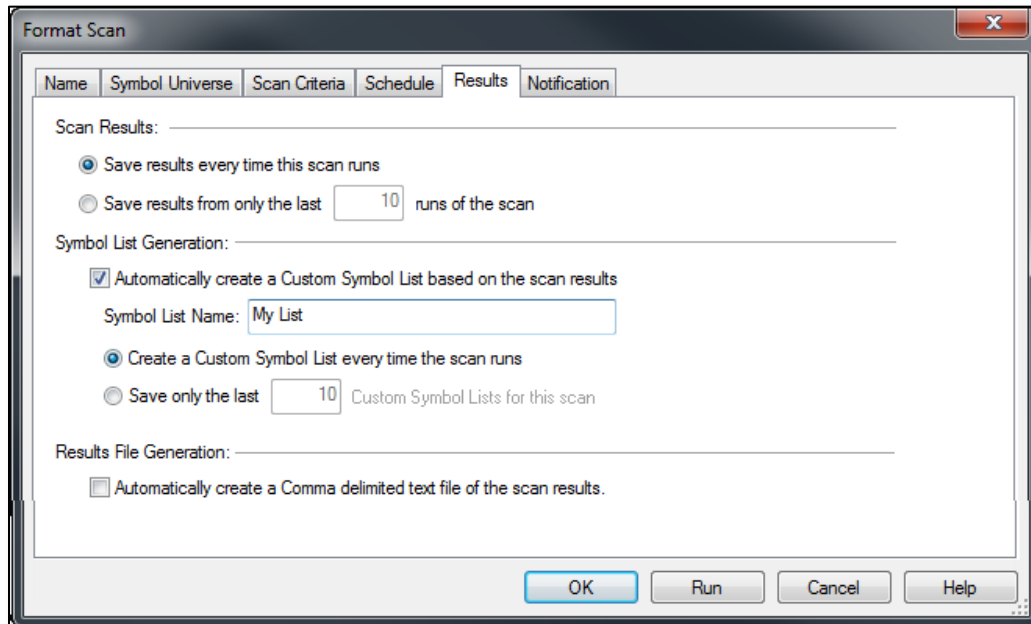
The screenshot shows the 'Format Scan' dialog box with the 'Schedule' tab selected. The dialog has a title bar with a close button (X) and a tabbed interface with 'Name', 'Symbol Universe', 'Scan Criteria', 'Schedule', 'Results', and 'Notification' tabs. The 'Schedule' tab is active and contains the following options:

- Schedule Scan to run automatically
- Intraday
every minutes between and
 Run scan on weekdays only
- Daily
at
 Run scan on weekdays only
- Weekly
 at
- Monthly
 - Day at
 - The at

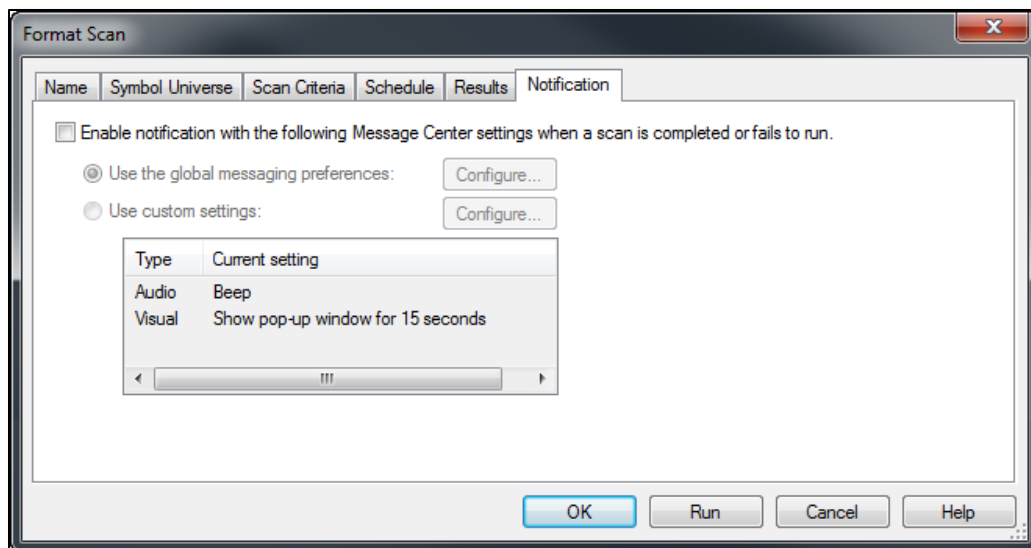
Note: TradeStation must be connected in order to run a scan and all times are expressed in local time.

Buttons at the bottom: OK, Run, Cancel, Help.

La pestaña **Results** le permite configurar sus preferencias para guardar los resultados de los escaneos. Además, tiene la opción de crear una lista de símbolos personalizada basada automáticamente en los resultados de los escaneos.



La pestaña **Notification** le permite activar o desactivar las notificaciones cuando el escaneo finaliza o no se ejecuta, y también le permite configurar las preferencias de mensajes y personalizar los ajustes visuales y de audio.



INFORMACIÓN IMPORTANTE:

Ninguna afiliada de TradeStation realiza ofertas para comprar o vender títulos valores, derivados de títulos valores o futuros, o realiza transacciones fuera del mercado de divisas (forex) de ningún tipo, y no ofrece, y de ninguna manera avala, ningún tipo de consejo, recomendación o estrategia para inversiones ni transacciones bursátiles, y tampoco instiga a realizar nada de lo anterior. Asimismo, la información disponible en este sitio web no constituye una oferta ni instigación de ningún tipo en cualquier jurisdicción en la que una afiliada de TradeStation no esté autorizada a realizar actividades comerciales, incluido, a título enunciativo, Japón.

El rendimiento pasado, ya sea real o el indicado por pruebas de estrategias históricas, no es garantía del futuro rendimiento o éxito. Existe la posibilidad de que usted sufra pérdidas equivalentes o superiores a su inversión total, independientemente de la clase de activos con la que negocie (renta variable, opciones de futuros o forex); por lo tanto no debería invertir o arriesgar dinero que no puede permitirse perder. Las transacciones de opciones no son adecuadas para todos los inversionistas. Su solicitud de negociar opciones será considerada y aprobada o no con base en todos los factores relevantes, incluida su experiencia bursátil. Haga clic aquí para ver el documento [Characteristics and Risks of Standardized Options](#). Antes de negociar con una clase de activos, los clientes deben leer la correspondiente exención de responsabilidad respecto a los riesgos que se encuentra en nuestra página [Other Information](#). El acceso al sistema y las colocaciones y transacciones bursátiles pueden demorarse o fallar debido a la volatilidad y el volumen del mercado, retrasos en las cotizaciones, errores de software y del sistema, tráfico de Internet, fallas eléctricas y otros factores.

Afiliadas de TradeStation Group, Inc.: Toda la tecnología de TradeStation es propiedad exclusiva de TradeStation Technologies, Inc. La renta variable, las opciones de renta variable y los productos y servicios de futuros de productos básicos son ofrecidos por TradeStation Securities, Inc. (Miembro de [NYSE](#), [FINRA](#), [NFA](#) y [SIPC](#)). La cobertura SIPC de TradeStation Securities, Inc. está disponible solamente para cuentas de renta variable y opciones de renta variable. Los productos y servicios de forex son ofrecidos por TradeStation Forex, una división de IBFX, Inc. (miembro de NFA).

Copyright © 2001-2013 TradeStation Group, Inc.