

Lección 4

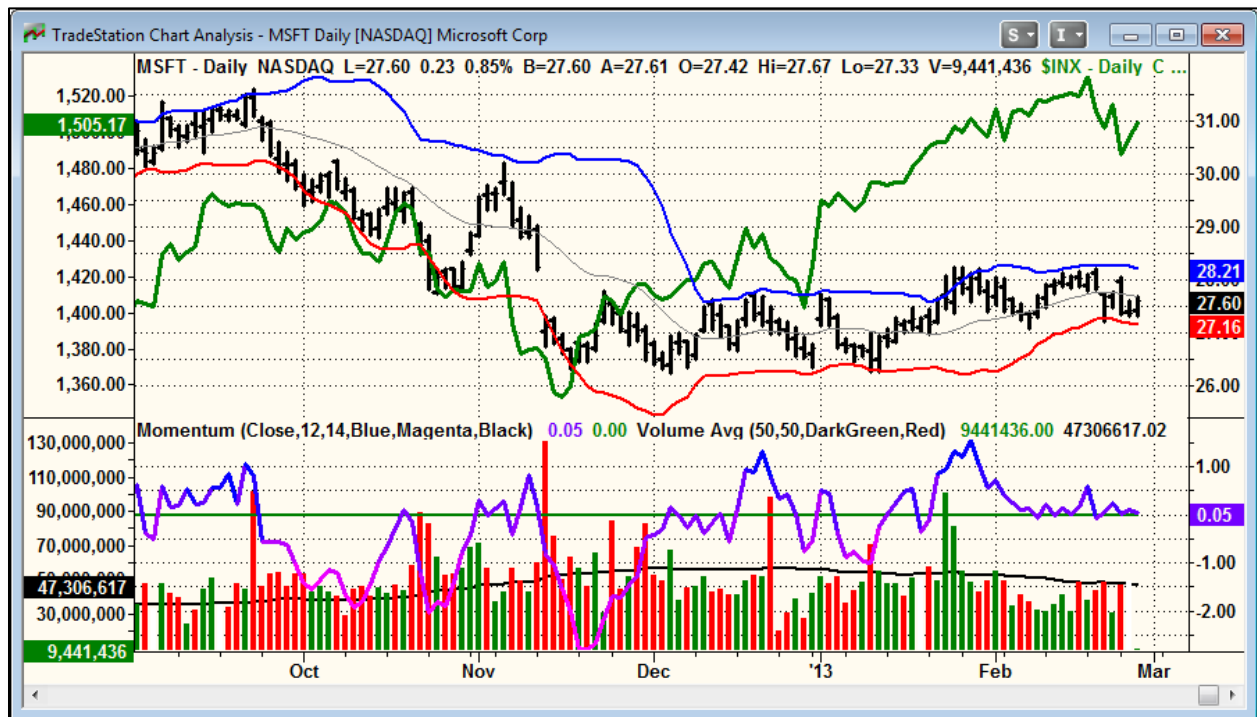
Chart Analysis – Técnicas de creación de barras y estilos de gráficos

Índice

Ventanas de análisis gráficos	1	Solicitud de información mediante el programador de descargas	7
Formato de símbolos en un gráfico	2	Cambio de estilo de un símbolo	8
Cambio de símbolos, intervalo y rango de barras	2	Formato de la escala de precios	10
Intervalos basados en el horario	3	Propiedades del símbolo y sesiones bursátiles	11
Intervalos basados en actividades	4	Uso de la función de arrastre del fondo	12
Intervalos basados en el precio	4		

Ventanas de análisis gráficos

Las ventanas de Análisis gráficos (Chart Analysis), o gráficos, se usan para mostrar la información de los precios para realizar análisis técnicos históricos y en tiempo real, como también para la comprobación de resultados y la automatización de las estrategias.

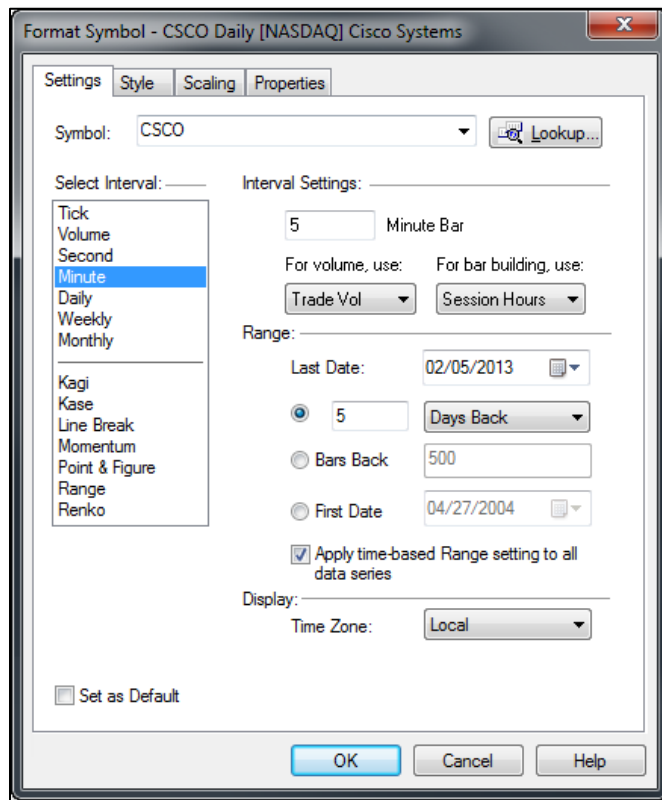


Puede crear tantas ventanas de Análisis gráficos como desee, en el mismo espacio de trabajo o en diferentes espacios de trabajo. Para crear una ventana de Análisis gráficos, haga clic en el icono **Chart Analysis** del menú de inicio de TradingApp o haga clic en la secuencia de menú **File – New – TradingApp Window...** y luego haga clic en **Chart Analysis** de **TradingApp Launcher**.

Formato de símbolos en un gráfico

Puede cambiar la configuración y la apariencia de la ventana de Análisis gráficos aplicándole formato al símbolo. Para acceder al cuadro de diálogo **Format Symbol**, haga clic en la secuencia de menú **Format – Symbol...** o haga clic con el botón derecho del mouse en el fondo de la ventana de Análisis gráficos y luego haga clic en **Format Symbol...** en el menú contextual. El cuadro de diálogo **Format Symbol** tiene cuatro pestañas con todos los ajustes para personalizar los datos y la apariencia en una ventana de Análisis gráficos.

Cambio de símbolos, intervalo y rango de barras

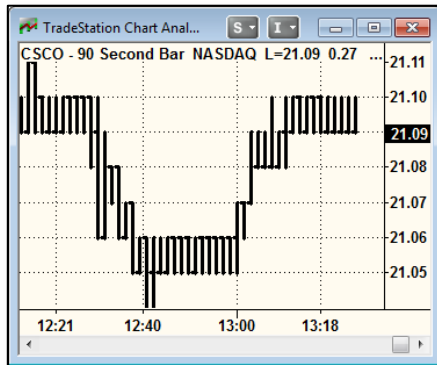


En el cuadro **Select Interval** puede elegir el método que se va a usar para crear las barras. Intervalo se refiere a la regla que se usará para determinar cuándo se cierra una barra (o columna, etc.) y se abre la siguiente. TradeStation ofrece intervalos basados en el horario, en la actividad o en el precio.

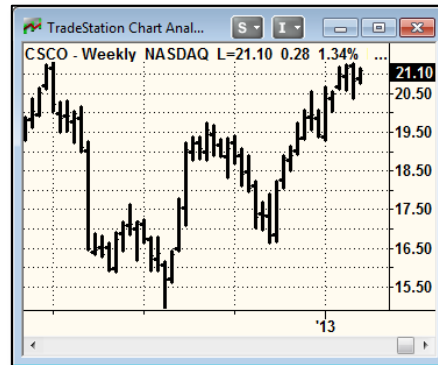
Debajo de la sección **Range** puede especificar la cantidad de información histórica que se va a cargar. La información histórica puede ser un número específico de días, semanas, meses o años anteriores. También puede ser un número específico de barras atrás o un rango entre la primera y la última fecha.

Nota: Para que la ventana Análisis gráficos se actualice en tiempo real, el campo **Last Date** debajo de **Range** debe ser la fecha actual. También debe suscribirse al servicio de información en tiempo real de la bolsa de valores.

Intervalos basados en tiempo



Segundos - Cada barra representa la actividad bursátil dentro de una cantidad de segundos definida por el usuario.



Semanal - Cada barra representa la actividad bursátil desde el inicio hasta el final de la semana.



Minutos - Cada barra representa la actividad bursátil dentro de una cantidad de minutos definida por el usuario.



Mensual - Cada barra representa la actividad bursátil desde el inicio hasta el final del mes calendario.

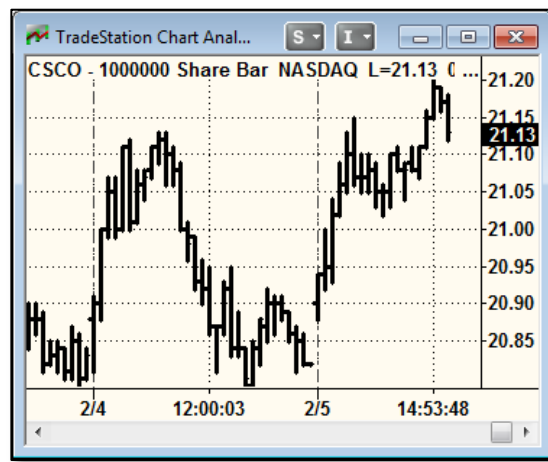


Diario - Cada barra representa la actividad bursátil desde el inicio hasta el final de la sesión bursátil del símbolo.

Intervalos basados en actividad



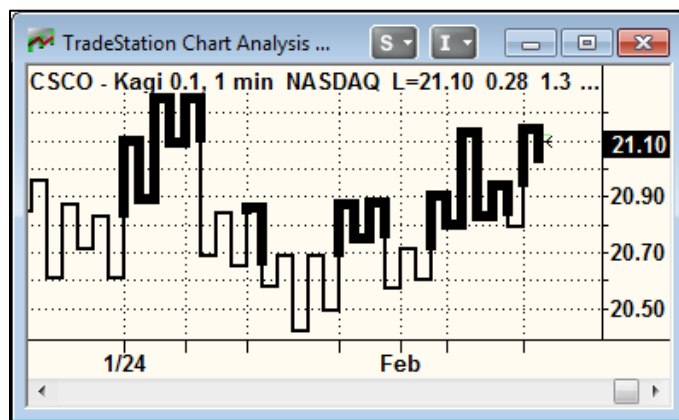
Tick - Cada barra representa la actividad bursátil dentro de una cantidad de transacciones definida por el usuario.



Volume (Share) - Cada barra representa la actividad bursátil dentro de una cantidad acciones o contratos negociados definida por el usuario.

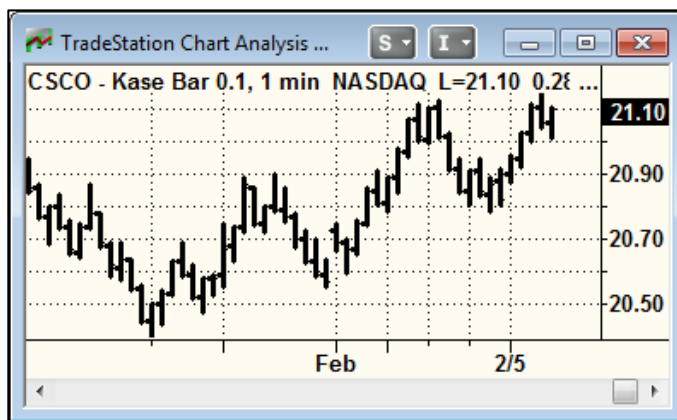
Intervalos basados en el precio

Gráfico Kagi



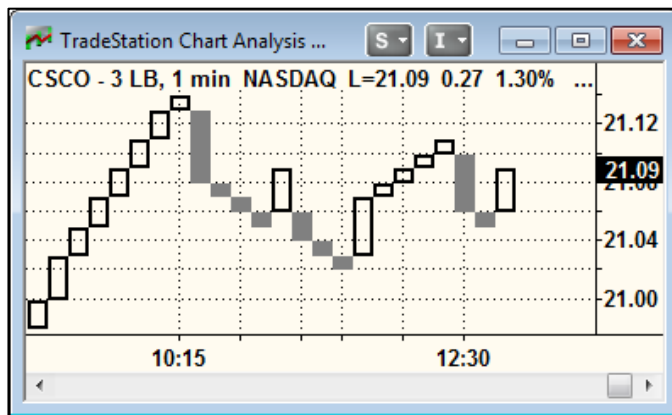
Los gráficos Kagi muestran una serie de líneas verticales conectadas cuyo grosor y dirección dependen de la dirección del precio. Cuando el mercado se mueve en la misma dirección que una línea Kagi anterior, la línea se extenderá. Cuando el mercado se mueve en dirección opuesta, al menos por la cantidad necesaria para que se produzca el cambio de dirección (Reversal amount), se mostrará una nueva línea Kagi en la dirección opuesta. El color y el ancho de la línea Kagi cambian cuando la línea Kagi rompe un valor alto o bajo anterior.

Gráfico Kase



Los gráficos Kase crean barras con un verdadero rango basado en el valor de rango objetivo especificado por el usuario usando solamente información de precios real. Los gráficos de barras Kase lucen como un gráfico de barras tradicional (o de velas japonesas) con la excepción de que el tamaño de cada barra está determinado por un valor de rango objetivo; todas las barras son aproximadamente del mismo tamaño o rango.

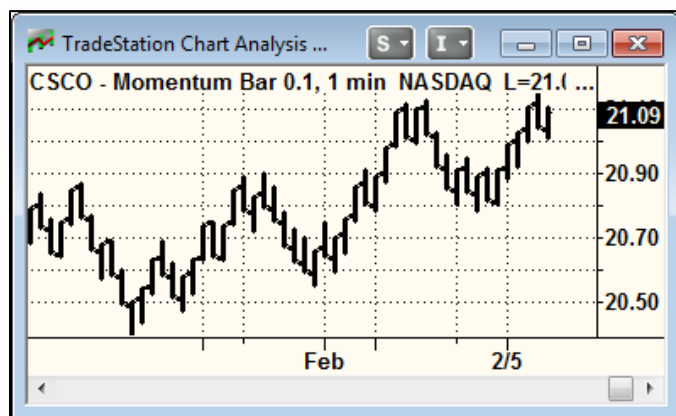
Gráfico de ruptura de líneas



El gráfico de ruptura de líneas (Line Break) consiste en una serie de bloques verticales llamados líneas. Los gráficos de ruptura de líneas por lo general constan de tres líneas, por lo que se le los conoce como gráficos de "ruptura de tres líneas" (Three-Line Break Charts). Una ruptura del mínimo más bajo de las últimas tres líneas hacia arriba generará una línea hacia abajo. Una ruptura del máximo más alto de las últimas tres líneas hacia abajo generará una línea hacia arriba.

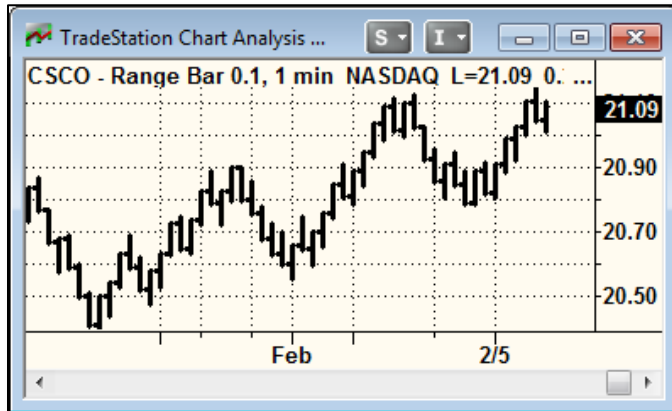
Gráfico de barras Momentum

El tamaño de las barras Momentum siempre será el tamaño del rango determinado por el usuario y las



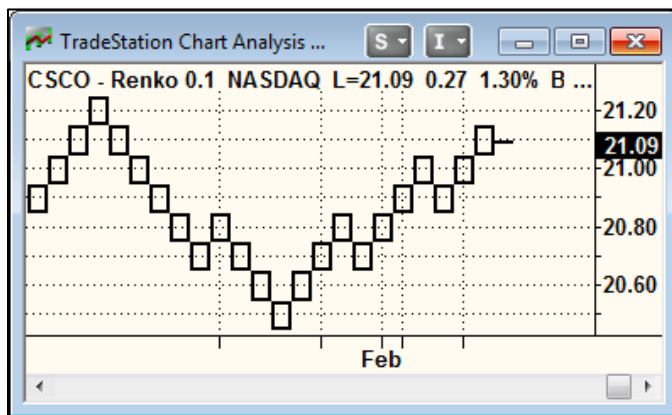
barras nunca serán más pequeñas o más grandes salvo que en el caso de barra actual que se está creando. Dado que una nueva barra no puede iniciarse hasta que se haya superado el rango especificado, el precio de apertura de cada barra Momentum siempre es un precio tick por encima o por debajo del precio de cierre de la barra Momentum anterior. En los gráficos de barras Momentum no hay huecos, de manera que cuando existe un hueco de precios en los datos subyacentes, se insertarán "barras virtuales" para rellenar ese hueco.

Gráfico de barras de rango



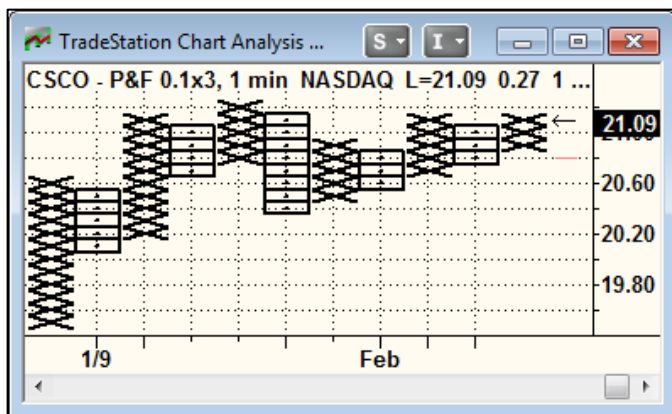
El tamaño de las barras de rango (Range Bars) siempre será el tamaño del rango determinado por el usuario y las barras nunca serán más pequeñas o más grandes salvo que en el caso de barra actual que se está creando. El precio de apertura de cada barra de rango siempre es igual al precio de cierre de la barra de rango anterior. En los gráficos de barras de rango no hay huecos, de manera que cuando existe un hueco de precios en los datos subyacentes, se insertarán tantas "barras virtuales" como sean necesarias para rellenar ese hueco.

Gráfico de barras Renko



Cuando el mercado se mueve en la misma dirección del ladrillo Renko anterior por el tamaño de ladrillo especificado, se agregará un nuevo ladrillo en la misma dirección que el anterior. Cuando el mercado se mueve en la dirección opuesta al ladrillo anterior por doble del tamaño de ladrillo especificado, se agregará un nuevo ladrillo Renko en dirección opuesta al anterior. Si no hay un cambio significativo en el precio, es decir, el precio oscila entre el rango del último ladrillo, no se agregará un nuevo ladrillo.

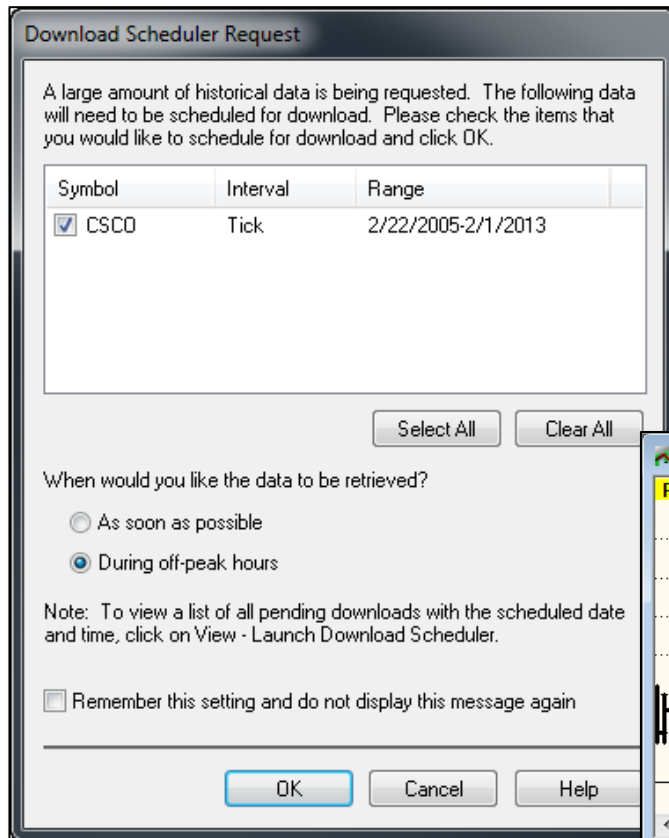
Gráficos de puntos y figuras



Los gráficos de puntos y figuras (Point & Figure charts) filtran el horario y los cambios ínfimos de precios, dejando un gráfico que contiene solamente los movimientos de precios relevantes. Los precios al alza se muestran como columnas de X y los precios a la baja se muestran como columnas de O. El tamaño del cuadro refleja el aumento o la disminución mínimos en el precio que se necesitan para agregar una X o una O a las columnas de X u O, respectivamente. La cantidad necesaria para que se produzca el cambio de dirección (Reversal Amount) se

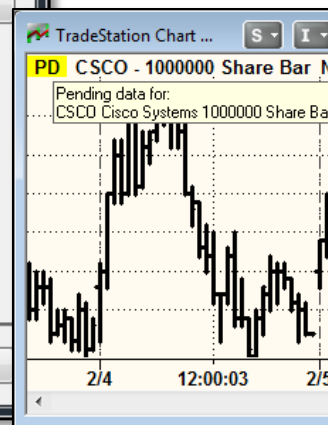
refiere al cambio en el precio, ya sea al alza o la baja, necesario para crear una nueva columna e invertir una columna de O por una columna de X y viceversa.

Solicitud de datos históricos mediante el programador de descargas



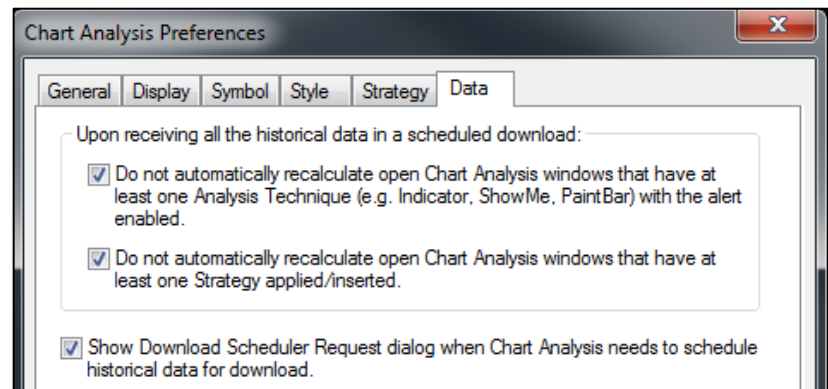
Al solicitar una gran cantidad de información histórica se activará el Programador de descargas (Download Scheduler). Seleccione si desea descargar la información lo antes posible (**As soon as possible**) o fuera de las horas punta (**During off-peak hours**). (Esto le ayudará a administrar los recursos del sistema conforme la información se descarga en segundo plano). Luego haga clic en **OK**.

En la esquina superior izquierda del gráfico aparecerá un indicador "PD" o "Pending Data" que señala que hay información histórica pendiente de descarga.



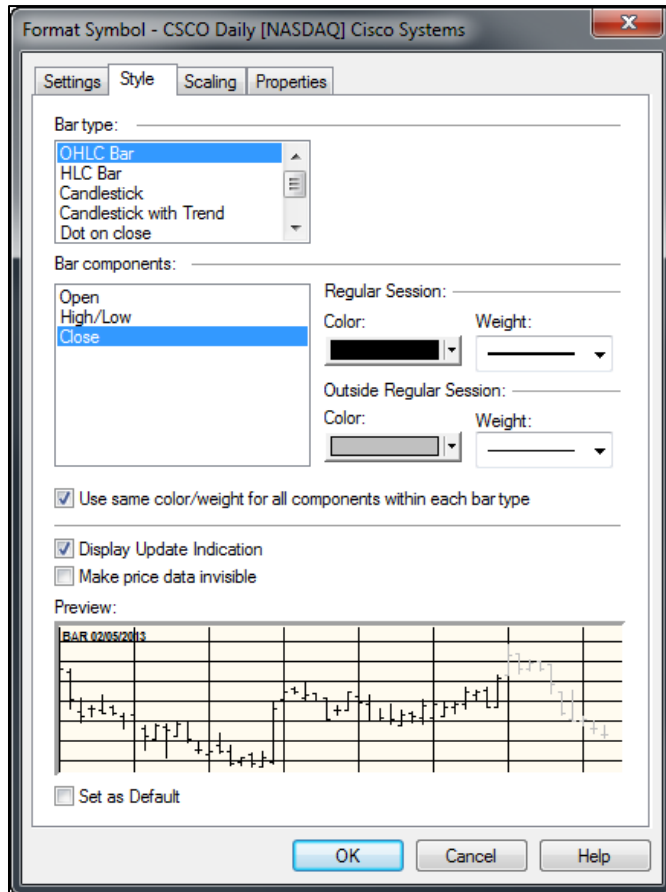
La información histórica se descarga poco a poco y se inserta de forma automática en el gráfico. En cuanto la descarga se completa, el indicador "PD" desaparece. Si hay alertas activadas

para técnicas de análisis o se insertan estrategias en la ventana de Análisis gráficos, dichas técnicas o estrategias no se volverán a calcular usando la información recientemente descargada. De forma predeterminada, se desactivan los cálculos para evitar la duplicación de alertas u órdenes de estrategia. Para cambiar esta funcionalidad, haga clic en **View – Chart Analysis Preferences** y ajuste sus preferencias en la pestaña **Data**. Aquí, usted también puede desactivar el programador de descargas para que no aparezca cada vez que se procesa una solicitud con gran cantidad de información.



Cambio de estilo de un símbolo

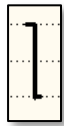
La pestaña **Style** le permite seleccionar el estilo de pantalla para el gráfico, incluidos los colores y las medidas. **Bar Type** se refiere al estilo de pantalla de las barras del gráfico. Es independiente del intervalo de datos, aunque algunos de los intervalos basados en el precio están restringidos a usar solamente su configuración tradicional para las barras.



En el cuadro **Bar type**, seleccione el estilo de la barras. En el cuadro **Bar components** puede aplicar formato a partes individuales de la barra. Al seleccionar la casilla **“Use same color/weight for all components within each bar type”** se aplican los cambios de un componente al resto de los componentes de la barra. Deseleccione esta casilla si desea aplicar diferentes estilos a cada componente de la barra.

Al seleccionar la casilla **“Display Update Indication”** se mostrará el precio de negociación actual de un símbolo en la escala de precios que está a la derecha de la ventana de Análisis gráficos. También puede usar un símbolo en una ventana de Análisis gráficos y ocultarlo seleccionando la casilla **“Make price data invisible”**.

Nota: Los estilos y componentes de la barra disponibles dependen de los ajustes del intervalo seleccionados en la barra Settings (Configuración).



OHLC

Muestra los precios de apertura, máximo, mínimo y de cierre para cada barra.

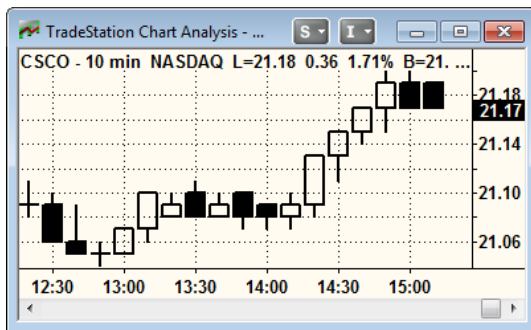


HLC

Muestra el precio máximo, mínimo y de cierre para cada barra. Se elimina el precio de apertura.

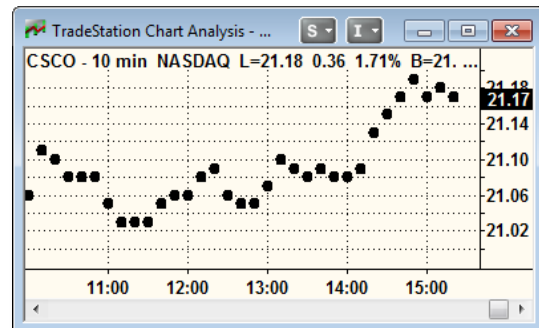
Gráfico de velas japonesas

El gráfico de velas japonesas usa la misma información de precios que el gráfico de barras. La parte "grieta" de la vela se conoce como el "cuerpo real" y representa el rango entre los precios de apertura y cierre. Un cuerpo real verde representa una vela al alza: el precio de cierre fue superior al de apertura. Un cuerpo real rojo representa una vela a la baja: el precio de cierre fue inferior al de apertura. La línea delgada sobre el cuerpo se extiende hacia el precio máximo, y la línea delgada debajo del cuerpo se extiende hacia el mínimo.



Velas con tendencia

Muestra las barras de velas con cuerpos rellenos o sin relleno. Un cuerpo sin relleno representa una vela al alza: el precio de cierre fue superior al de apertura. Un cuerpo relleno representa una vela a la baja: el precio de cierre fue inferior al de apertura. El color de la barra se usa para indicar la dirección de la tendencia. De forma predeterminada, verde indica que el precio de cierre de la barra actual es superior al precio de cierre anterior, rojo indica que el precio de cierre de la barra actual es inferior al precio de cierre anterior y gris indica que no hay cambios en el precio de cierre de las barras anterior y actual.

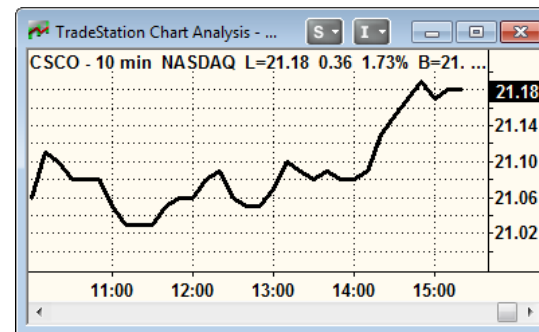


Punto en el cierre

Dibuja un solo punto en el cierre de cada barra.

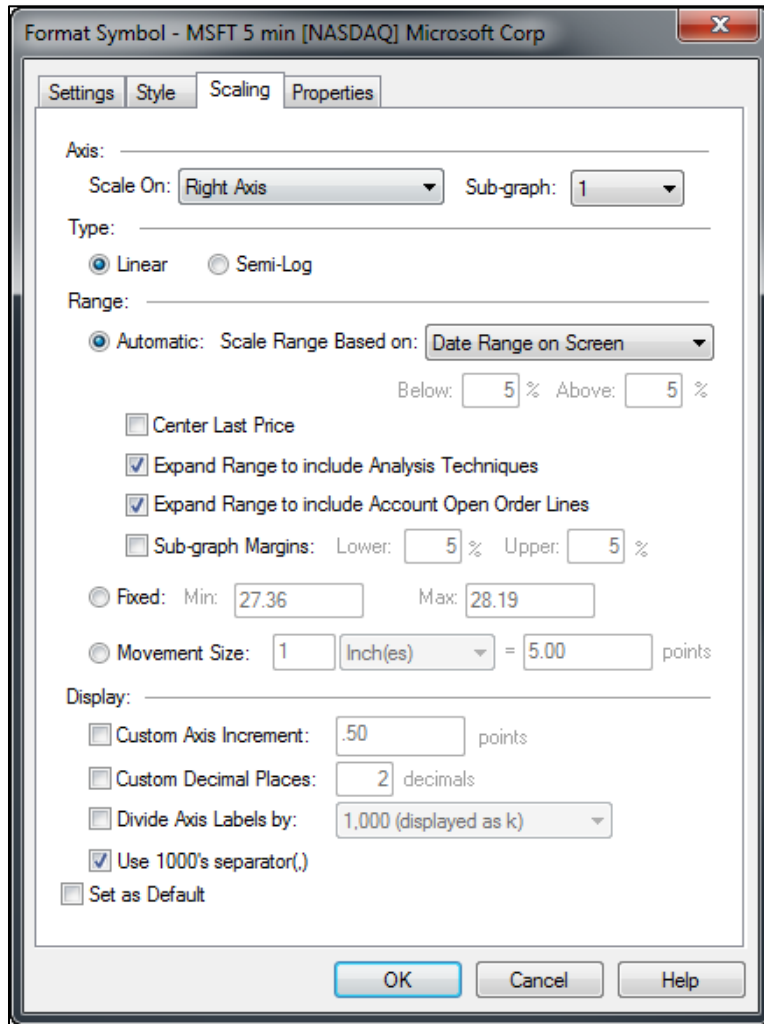
Línea en el cierre

Un gráfico de líneas muestra una línea que conecta el precio de cierre de cada barra.



Formato de la escala de precios

La pestaña **Scaling** tiene selecciones para configurar el estilo y el rango de la escala del gráfico.



En **Type**, seleccione **Linear** para producir una escala en la cual la altura de cada incremento de precio sea igual, independientemente del precio del símbolo; seleccione **Semi-Log** para producir una escala en la cual la altura de cada incremento de precio se incline hacia el porcentaje del precio.

Una ventana de Análisis gráficos que contiene anotaciones de texto, dibujos o líneas de tendencia puede necesitar más espacio sobre y debajo de las barras. Puede seleccionar **Sub-graph Margins** debajo de la sección **Range** para agregar espacio sobre y debajo de los subgráficos con base en un porcentaje de la escala del gráfico.

La opción **Custom Axis Increment** debajo de la sección **Display** le permite agregar más detalles a la escala de precios o ajustar los incrementos de precio.

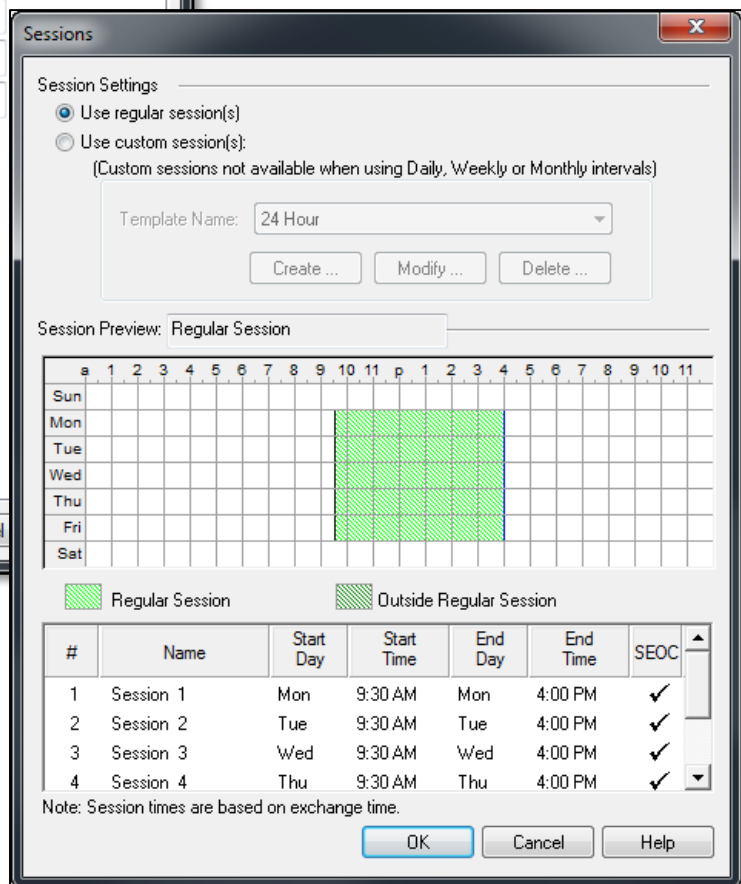
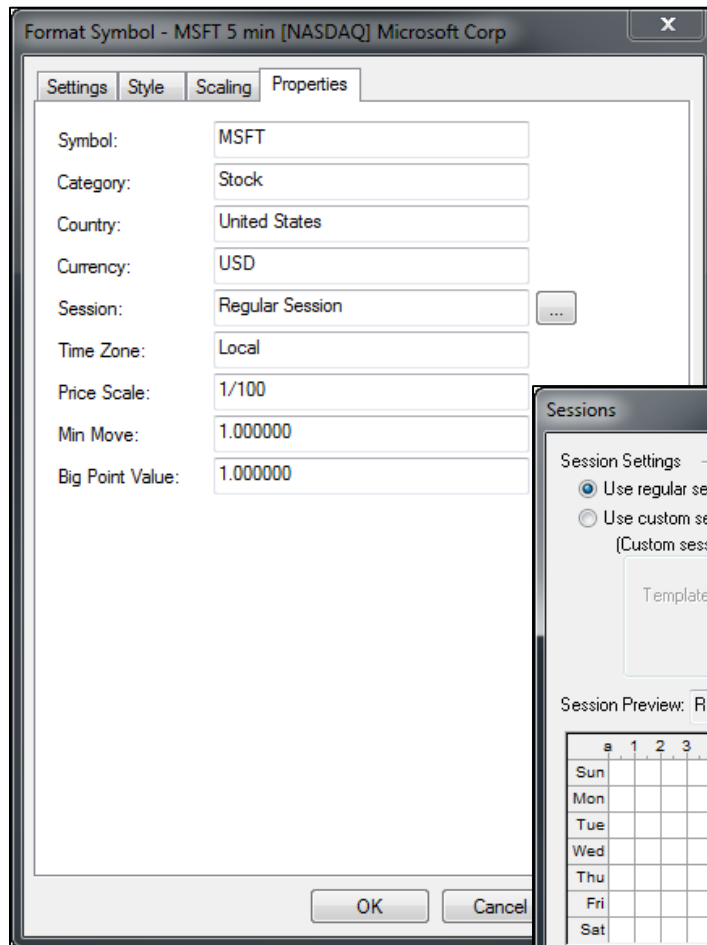
Propiedades del símbolo y sesiones bursátiles

La pestaña **Properties** le brinda acceso a la información del símbolo, como movimiento de precio mínimo y valor del punto grande. Además, brinda acceso a la configuración de las sesiones en un gráfico intradía. Esto incluye sesiones previas y posteriores del mercado para las acciones y también sesiones personalizadas.

Haga clic en el botón  para ver las selecciones y los detalles de la sesión.


TradeStation también le permite crear sesiones personalizadas. Al crear una sesión personalizada y aplicarla a la ventana de Análisis gráficos, las barras del precio solo se mostrarán dentro de los horarios especificados.

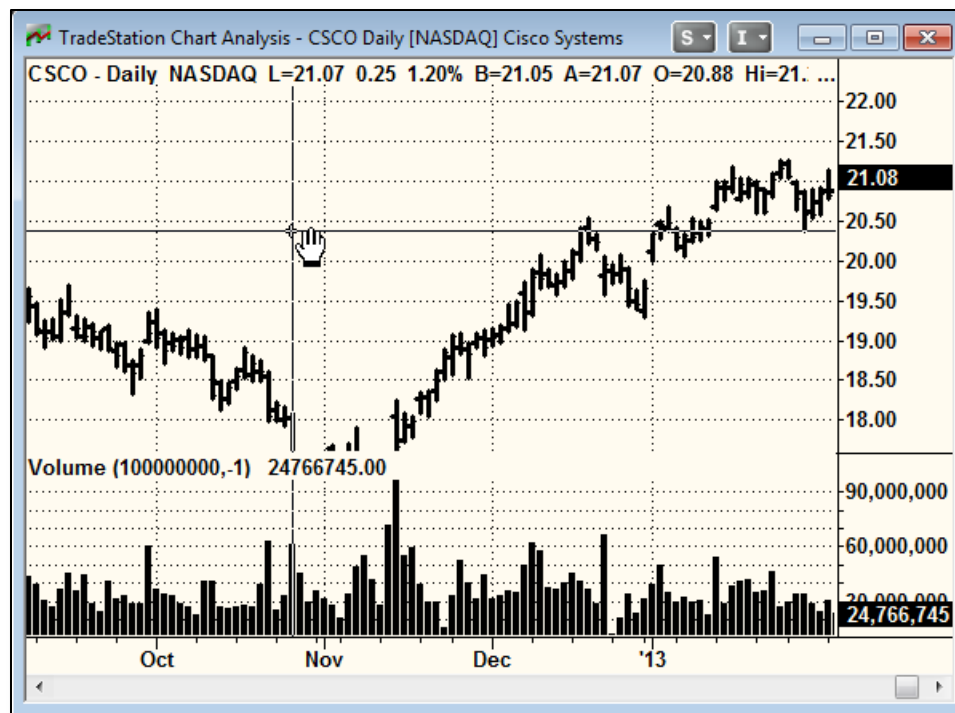
Todos los horarios empleados en una sesión regular o personalizada se basan en el horario de la bolsa de valores.



Uso de la función de arrastre del fondo

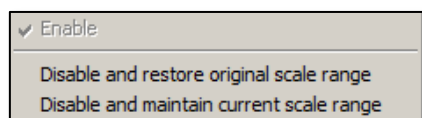
Al habilitar el arrastre del fondo en un gráfico usted podrá cambiar la escala de un subgráfico arrastrando el fondo del subgráfico, o de cualquier objeto seleccionado, con el mouse. Para habilitar el arrastre del fondo, haga clic con el botón derecho del mouse en el fondo de un gráfico, seleccione **Background Dragging** del menú contextual y haga clic en **Enable**.


También puede hacer clic en el botón Background Dragging  de la barra de herramientas. Al habilitar el arrastre del fondo, el cursor pasa a ser una mano que le permite arrastrar el fondo horizontal o verticalmente para moverlo y mostrar diferentes secciones de la ventana del gráfico. Todos los indicadores y otras funciones del gráfico que se encuentren en el subgráfico también se moverán.



También puede ajustar la escala de precios manualmente haciendo clic directamente sobre el eje de precios y arrastrando el cursor hacia arriba para expandir la escala o hacia abajo para contraerla.

Para deshabilitar el arrastre del fondo, haga clic con el botón derecho del mouse sobre el fondo del gráfico, seleccione **Background Dragging** del menú y entonces tendrá dos opciones: restaurar el rango de escala original o conservar el nuevo rango de la escala. Conservar el nuevo rango de la escala significa que la escala de precios quedó fija y que toda fluctuación de precios fuera de este nuevo rango no se mostrará en la ventana de Análisis gráficos.



Al hacer clic en el botón Background Dragging  de la barra de herramientas restaurará el rango de escala original en la ventana de Análisis gráficos.

INFORMACIÓN IMPORTANTE:

Ninguna afiliada de TradeStation realiza ofertas para comprar o vender títulos valores, derivados de títulos valores o futuros, o realiza transacciones fuera del mercado de divisas (forex) de ningún tipo, y no ofrece, y de ninguna manera avala, ningún tipo de consejo, recomendación o estrategia para inversiones ni transacciones bursátiles, y tampoco instiga a realizar nada de lo anterior. Asimismo, la información disponible en este sitio web no constituye una oferta ni instigación de ningún tipo en cualquier jurisdicción en la que una afiliada de TradeStation no esté autorizada a realizar actividades comerciales, incluido, a título enunciativo, Japón.

El rendimiento pasado, ya sea real o el indicado por pruebas de estrategias históricas, no es garantía del futuro rendimiento o éxito. Existe la posibilidad de que usted sufra pérdidas equivalentes o superiores a su inversión total, independientemente de la clase de activos con la que negocie (renta variable, opciones de futuros o forex); por lo tanto no debería invertir o arriesgar dinero que no puede permitirse perder. Las transacciones de opciones no son adecuadas para todos los inversionistas. Su solicitud de negociar opciones será considerada y aprobada o no con base en todos los factores relevantes, incluida su experiencia bursátil. Haga clic aquí para ver el documento [Characteristics and Risks of Standardized Options](#). Antes de negociar con una clase de activos, los clientes deben leer la correspondiente exención de responsabilidad respecto a los riesgos que se encuentra en nuestra página [Other Information](#). El acceso al sistema y las colocaciones y transacciones bursátiles pueden demorarse o fallar debido a la volatilidad y el volumen del mercado, retrasos en las cotizaciones, errores de software y del sistema, tráfico de Internet, fallas eléctricas y otros factores.

Afiliadas de TradeStation Group, Inc.: Toda la tecnología de TradeStation es propiedad exclusiva de TradeStation Technologies, Inc. La renta variable, las opciones de renta variable y los productos y servicios de futuros de productos básicos son ofrecidos por TradeStation Securities, Inc. (Miembro de NYSE, FINRA, NFA y SIPC). La cobertura SIPC de TradeStation Securities, Inc. está disponible solamente para cuentas de renta variable y opciones de renta variable. Los productos y servicios de forex son ofrecidos por TradeStation Forex, una división de IBFX, Inc. (miembro de NFA).

Copyright © 2001-2013 TradeStation Group, Inc.